

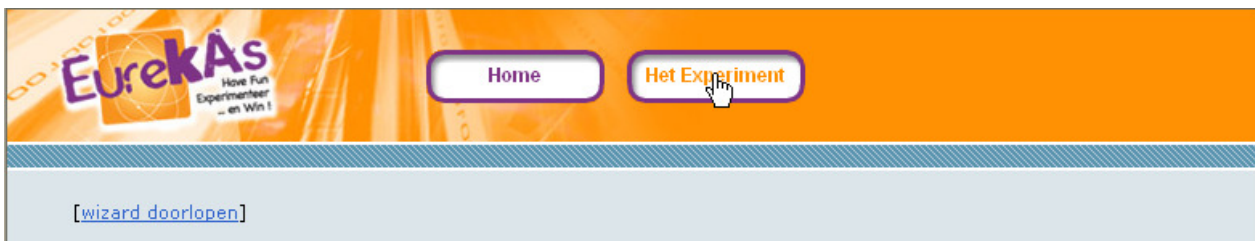
## Je proef online zetten – hoe gebruik ik de Web Wizard?

Afhankelijk van de graad waarin je zit kan je de Web Wizard, de Web Wizard/Web Editor of de Web Editor gebruiken.

De Web Wizard gebruik je om op een eenvoudige en gestructureerde manier je resultaten online te zetten.

Je kan best vooraf even nadenken over hoe je de proef online wilt publiceren. Dit kan je doen door een schets te maken op papier. Dit maakt het invullen gemakkelijker en zorgt ervoor dat je sneller kan werken.

Klik bovenaan op de knop 'DE PROEF'



Je ziet links de link 'wizard doorlopen' of, als je de wizard al eens doorlopen hebt, de 7 knoppen (Vorbereiding, Benodigheden/materiaal, ...) met daaronder de links 'bekijk', 'wijzig', 'verwijder'.

Als je op de link 'wizard doorlopen' klikt, zal de wizard opgestart worden. De wizard bestaat uit 7 stappen en stap per stap stelt hij je een vraag over je proef. Als je al deze vragen beantwoord hebt, heb je alle gegevens van je proef ingevuld.

**Stap 1:**

**1 Voorbereiding (hoe begin je te experimenteren?)**

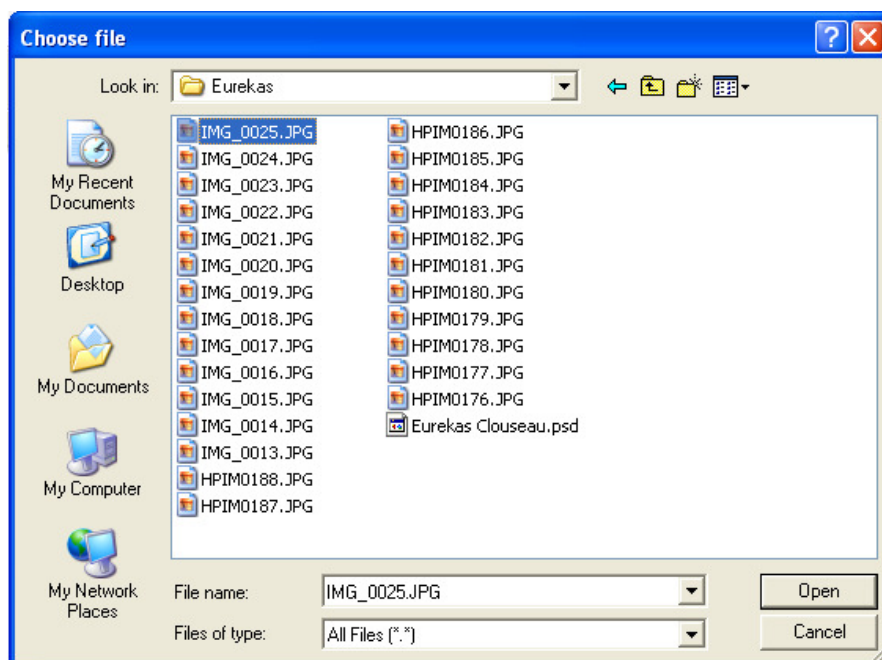
Omschrijving:

Foto 1:

Foto 2:

Foto 3:

In het veld 'Omschrijving' kan je de desbetreffende tekst intypen.  
Foto's toevoegen doe je op de volgende manier: klik op de knop 'Browse' en je krijgt volgend venster



Kies je foto of tekening, klik op open en de link wordt in het veldje naast foto 1 gezet. Op deze manier kan je 3 foto's toevoegen.

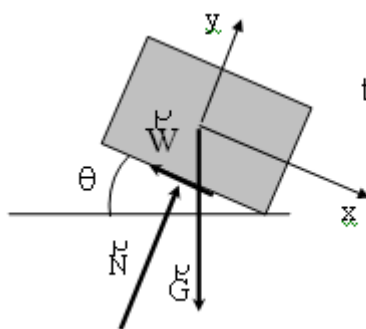
Klik je dan op de knop  , je gegevens worden bewaard en je gaat naar stap 2.

### Enkele opmerkingen

Zorg ervoor dat de foto van het type "jpeg" is. De maximum grootte mag niet groter zijn dan 300kB. Grotere bestanden worden geweigerd. Om je foto's te verkleinen bestaat er een handig programma PixResizer dat je kan downloaden op <http://bluefive.pair.com/pixresizer.htm>.

### Wetenschappelijke formules

Een wetenschappelijke formule of tekening zoals onderstaand kan je niet rechtstreeks in een webeditor aanmaken. Je maakt deze formule aan in MS-Word, een tekenprogramma of een programma dat hiervoor speciaal gemaakt is en je bewaart je formule als afbeelding in jpg of gif formaat en importeert deze dan als tekening in je webpagina.



$$\tan \theta = \frac{W}{N}$$

$$f(x) = \frac{1}{\sigma\sqrt{2\pi}} e^{-\frac{(x-\mu)^2}{2\sigma^2}}$$

**Stap 2:**



**2 Benodigheden/materiaal (wat heb je allemaal nodig?)**


Omschrijving:

Foto 1:

Foto 2:

Foto 3:

**Stap 3:**



**3 Werkwijze (hoe maak je het?)**

Omschrijving:

Foto 1:

Foto 2:

Foto 3:

**Stap 4:**

Vragen over Eurekas?  
[info@eurekas.be](mailto:info@eurekas.be)  
[www.eurekas.be](http://www.eurekas.be)



Eurekas is een project van de Katholieke Hogeschool Kempen.

Dit project wordt ondersteund binnen het Actieplan Wetenschapscommunicatie, een initiatief van de Vlaamse Overheid.





**4 Uitvoering en experimenteren (hoe hebben we het experiment uitgevoerd?)**


Omschrijving:

Foto 1:

Foto 2:

Foto 3:

**Stap 5:**



**5 (meet) Resultaten**

Omschrijving:

Foto 1:

Foto 2:

Foto 3:

**Stap 6:**

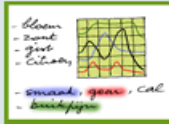
Vragen over EurekaS?  
[info@eurekas.be](mailto:info@eurekas.be)  
[www.eurekas.be](http://www.eurekas.be)



EurekaS is een project van de Katholieke Hogeschool Kempen.

Dit project wordt ondersteund binnen  
het Actieplan Wetenschapscommunicatie,  
een initiatief van de Vlaamse Overheid.





**6 Verklaring (wat is de wetenschappelijke achtergrond van dit experiment?)**

Omschrijving:

Foto 1:

Foto 2:

Foto 3:

**Stap 7:**



**7 Ervaringen en reacties (welke ervaringen heb je samen opgedaan?)**

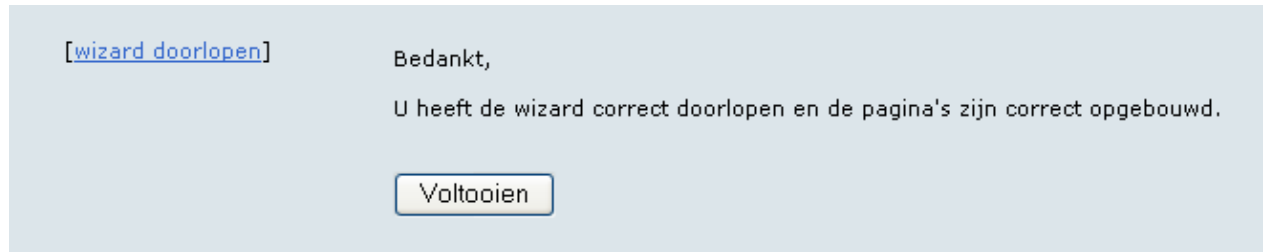
Omschrijving:

Foto 1:

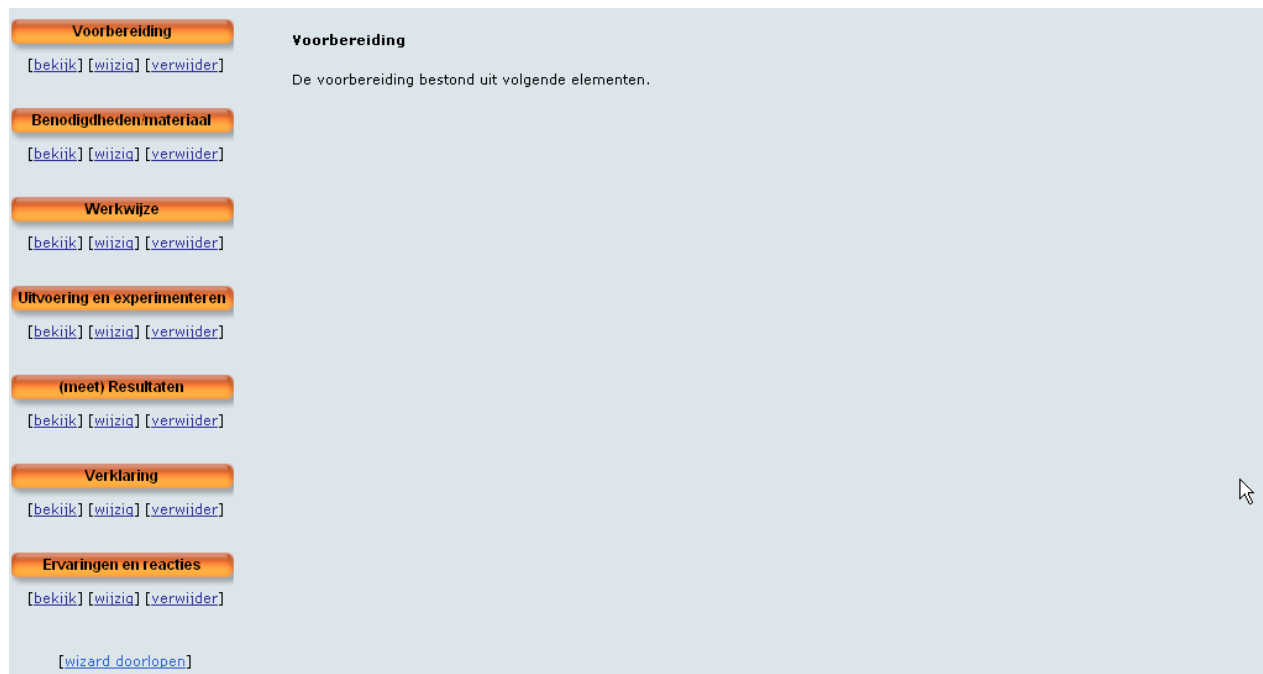
Foto 2:

Foto 3:

Nadat je de 7 stappen hebt doorlopen, krijg je volgend scherm:



Als je op de knop 'Voltooien' klikt, maakt de wizard automatisch 7 knoppen aan.



Wanneer je op de link onder de knop klikt, kan je de tekst en/of tekening achter die respectievelijke pagina bekijken, wijzigen of verwijderen.

Bv. klik je op de link 'bekijk' onder de knop 'Benodigdheden/materiaal' dan kan je de pagina die achter deze knop schuil gaat, bekijken.

**Vorbereiding**  
[[bekijk](#)] [[wijzig](#)] [[verwijder](#)]

**Benodigdheden/materiaal**  
[[bekijk](#)] [[wijzig](#)] [[verwijder](#)]

**Werkwijze**  
[[bekijk](#)] [[wijzig](#)] [[verwijder](#)]

**Uitvoering en experimenteren**  
[[bekijk](#)] [[wijzig](#)] [[verwijder](#)]

**(meet) Resultaten**  
[[bekijk](#)] [[wijzig](#)] [[verwijder](#)]

**Verklaring**  
[[bekijk](#)] [[wijzig](#)] [[verwijder](#)]

**Ervaringen en reacties**  
[[bekijk](#)] [[wijzig](#)] [[verwijder](#)]

[[wizard doorlopen](#)]

**Benodigdheden/materiaal**

Volgend materiaal hadden we nodig om het experiment uit te voeren :

- \* ...
- \* ...
- \* ...



Je kan steeds tekst en/of foto's toevoegen of wijzigen in iedere pagina. Je kan ook de wizard opnieuw doorlopen door op de link 'wizard doorlopen' te klikken.

Je volledige website bekijken doe je door op de link 'inhoud bekijken' te klikken.

HET PROJECT PRJZEN DOORBEELD INSCRJVEN PROJECT ONLINE BEORDELING INTERACTIEF

**Dichtheid van een stof**

[opmaak wijzigen](#)  
[inhoud wijzigen](#)  
[inhoud bekijken](#)  
[<< terug naar overzicht](#)

Wanneer je proef volledig naar je zin is moet je deze nog online zetten. Dit doe je door op de donkerblauwe knop 'Zet definitief online' te klikken.

HET PROJECT PRIJZEN VOORBEELD INSCHRIJVEN EXPERIMENT ONLINE INGEDIEND INTERACTIEF    

## Welkom Eddy

 Je persoonlijke gegevens aanpassen doe je door op 'beheer persoonlijke gegevens' te klikken. De gegevens van je experiment pas je aan door te klikken op 'experimentgegevens en leden'. Door op 'experimentgegevens en leden' te klikken kan je ook experiment leden toevoegen. En heb je een leerkracht of een begeleider die jullie helpt dan kan je deze leraar/begeleider ook toevoegen door op 'experimentgegevens en leden' te klikken.

**Let op!** De knop achter de experiment naam '**Zet definitief online**' heeft een speciale betekenis. Wanneer je op deze knop klikt wordt je experiment definitief online gezet. Dit betekent als je op deze knop klikt het **niet meer mogelijk** is om nog wijzigingen aan te brengen. Dus pas op als je deze knop gebruikt en gebruik deze alleen wanneer je **zeker bent** dat je experiment volledig klaar is en deze definitief online wil zetten zodat deze ter controle wordt aangeboden aan het Eurekas team.

[Beheer persoonlijke gegevens](#)  
[Experimentgegevens en leden](#)

**De grote big bang test** **Zet definitief online**

[Ontwerp de website van jullie experiment](#)  
[Groepsfoto van het team](#)  
[Fotoboek](#)  
[E-mail naar wetenschapsmeter/peter](#)

**Let op!** Wanneer je dit doet, kan je **GEEN** veranderingen meer aanbrengen. Dus, **pas op**, klik 'Zet definitief online' pas aan indien je zeker bent dat dit de proef is die je definitief wilt insturen voor de wedstrijd.

Het Eurekasteam gaat je proef nu toetsen aan de gevraagde criteria. Indien dit in orde is, zal je proef tevoorschijn komen in de beoordelingslijst.